

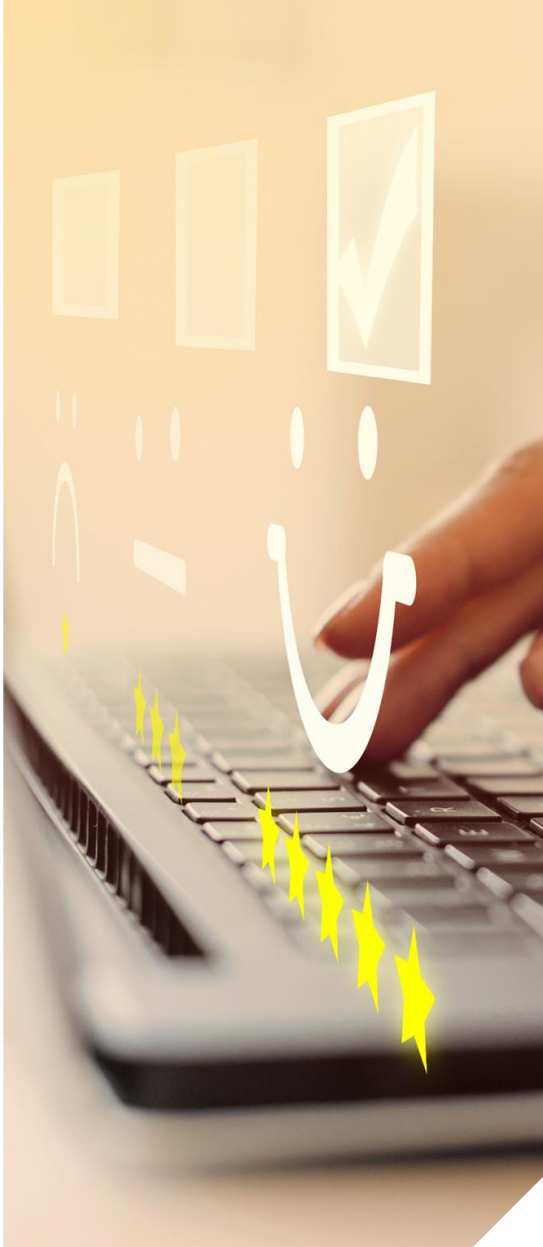
FISCALITÉ AU CANADA IEDM FISCALITÉ 2024

Rapport

Juillet 2024



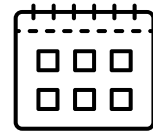
INTRODUCTION



Méthodologie



Les résultats présentés sont issus **d'un sondage web Ipsos** mené pour le compte de l'Institut Économique de Montréal.



Un échantillon **de 1038 résidents Canadiens** âgés de 18 ans et plus a été interrogé en ligne du **10 juillet au 14 juillet 2024**.



Une pondération a été appliquée en fonction du genre, de l'âge et de la région afin de s'assurer que la composition de l'échantillon est représentative de l'ensemble de la population du Canada, selon les données du recensement.



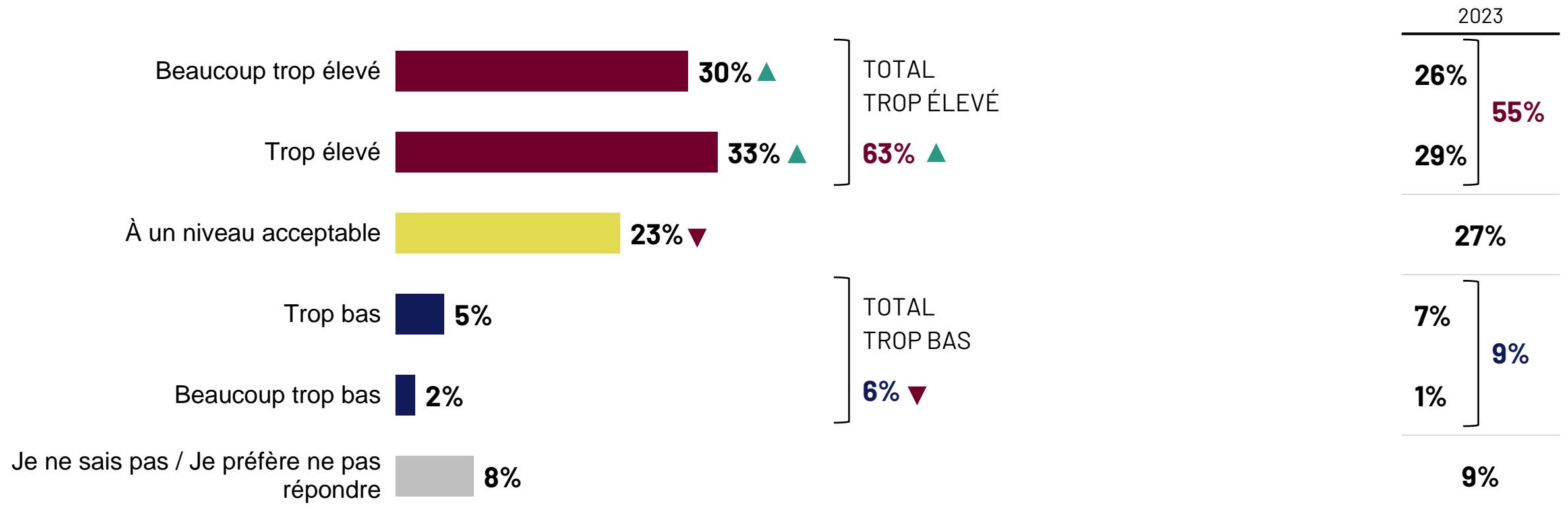
La précision des sondages en ligne est mesurée au moyen d'un intervalle de crédibilité en raison de la nature non-probabiliste de l'échantillon. Dans le cas présent, les résultats sont précis à plus ou moins **± 3,7 points de pourcentage (19 fois sur 20)** de ce qu'ils auraient été si tous les adultes canadiens avaient pris part au sondage. Certains totaux peuvent ne pas atteindre 100 % en raison des arrondis.

RÉSULTATS DÉTAILLÉS



Près des deux tiers (63 %) pensent que le niveau des dépenses du gouvernement fédéral est trop élevé, une augmentation significative depuis 2023.

Perceptions des dépenses du gouvernement fédéral au Canada



Base: Tous les répondants – 2024 (n=1038); 2023 (n=1020)
 Q1. Selon vous, le niveau des dépenses gouvernementales fédérales au Canada est-il...?

▲ ▼ Significativement augmenté ou diminué par rapport à 2023

Perceptions des dépenses du gouvernement fédéral selon les groupes socio-démographiques

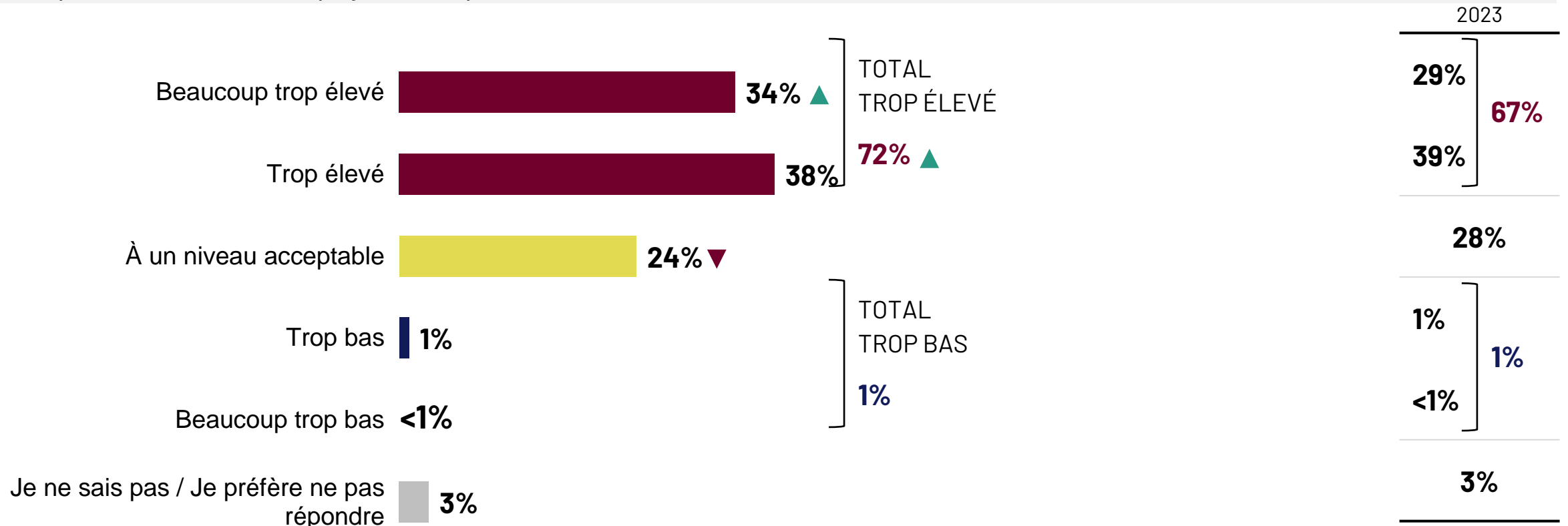
	TOTAL [A]	GENRE		ÂGE			RÉGION			
		Homme [B]	Femme [C]	18 à 34 ans [D]	35 à 54 ans [E]	55 ans et + [F]	Ouest [G]	Ontario [H]	Québec [I]	Atlantique [J]
Base:	1038	505	533	285	355	399	333	385	237	83
T2B TOTAL TROP ÉLEVÉ	63%	65%	61%	57%	65% D	65% D	64% H	56%	74% GHJ	55%
Beaucoup trop élevé	30%	33% C	27%	22%	30% D	36% D	33% J	27%	34% J	20%
Trop élevé	33%	32%	33%	35%	35%	29%	31%	29%	41% GH	35%
À un niveau acceptable	23%	23%	22%	27%	20%	22%	22%	26% I	17%	26%
Trop bas	5%	4%	5%	6%	4%	4%	2%	7% GI	3%	4%
Beaucoup trop bas	2%	2%	1%	2%	2%	1%	2%	2%	1%	1%
B2B TOTAL TROP BAS	6%	6%	6%	9% F	7%	4%	4%	9% GI	4%	6%
Je ne sais pas / Je préfère ne pas répondre	8%	5%	11% B	7%	9%	9%	10% I	9% I	4%	14% I

Q1. Selon vous, le niveau des dépenses gouvernementales fédérales au Canada est-il...?

ABCDEFGHIJ Significativement supérieur au sous-groupe indiqué par la lettre.

Plus de 7 personnes sur 10 (72%) considèrent que le montant qu'elles paient en impôt est trop élevé, un pourcentage nettement plus élevé qu'en 2023; seulement 1% continuent de penser qu'il est trop bas.

Perceptions du montant payé en impôt au Canada



Base: Tous les répondants - 2024 (n=1038); 2023 (n=1020)
 Q2. En général, considérez-vous que le montant que vous payez en impôts est...?

▲▼ Significativement augmenté ou diminué par rapport à 2023

Perceptions du montant payé en impôt au Canada selon les groupes socio-démographiques

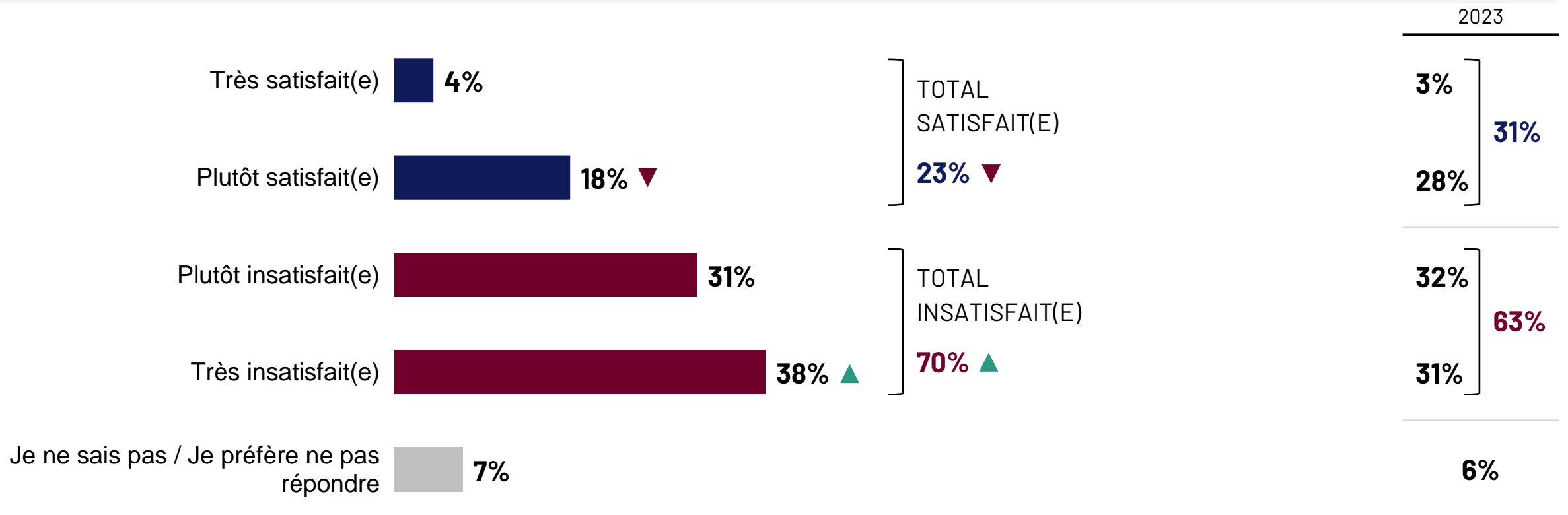
	TOTAL [A]	GENRE		ÂGE			RÉGION			
		Homme [B]	Femme [C]	18 à 34 ans [D]	35 à 54 ans [E]	55 ans et + [F]	Ouest [G]	Ontario [H]	Québec [I]	Atlantique [J]
Base:	1038	505	533	285	355	399	333	385	237	83
T2B TOTAL TROP ÉLEVÉ	72%	72%	72%	77% F	77% F	65%	75%	69%	73%	70%
Beaucoup trop élevé	34%	37% C	30%	33%	39% F	30%	34%	34%	33%	35%
Trop élevé	38%	35%	42% B	43% F	38%	35%	41%	36%	40%	35%
À un niveau acceptable	24%	24%	23%	17%	19%	32% DE	20%	27% G	24%	24%
Trop bas	1%	1%	0%	1%	0%	0%	1%	0%	0%	-
Beaucoup trop bas	0%	0%	-	1%	-	-	-	0%	1%	-
B2B TOTAL TROP BAS	1%	1%	0%	2%	0%	0%	1%	1%	1%	-
Je ne sais pas / Je préfère ne pas répondre	3%	2%	5% B	4%	4%	3%	4% I	3%	2%	6%

Q2. En général, considérez-vous que le montant que vous payez en impôts est...?

ABCDEFGHIJ Significativement supérieur au sous-groupe indiqué par la lettre.

Sept Canadiens sur 10 (70 %) sont insatisfaits du degré de responsabilité et de transparence dans les dépenses du gouvernement fédéral, une augmentation significative depuis 2023.

Responsabilité et transparence dans les dépenses du gouvernement fédéral



Base: Tous les répondants – 2024 (n=1038); 2023 (n=1020)

Q3. Globalement, à quel point êtes-vous satisfait(e) ou insatisfait(e) du degré de responsabilité et de transparence dans les dépenses du gouvernement fédéral?

▲ ▼ Significativement augmenté ou diminué par rapport à 2023

Responsabilité et transparence dans les dépenses du gouvernement fédéral selon les groupes socio-démographiques

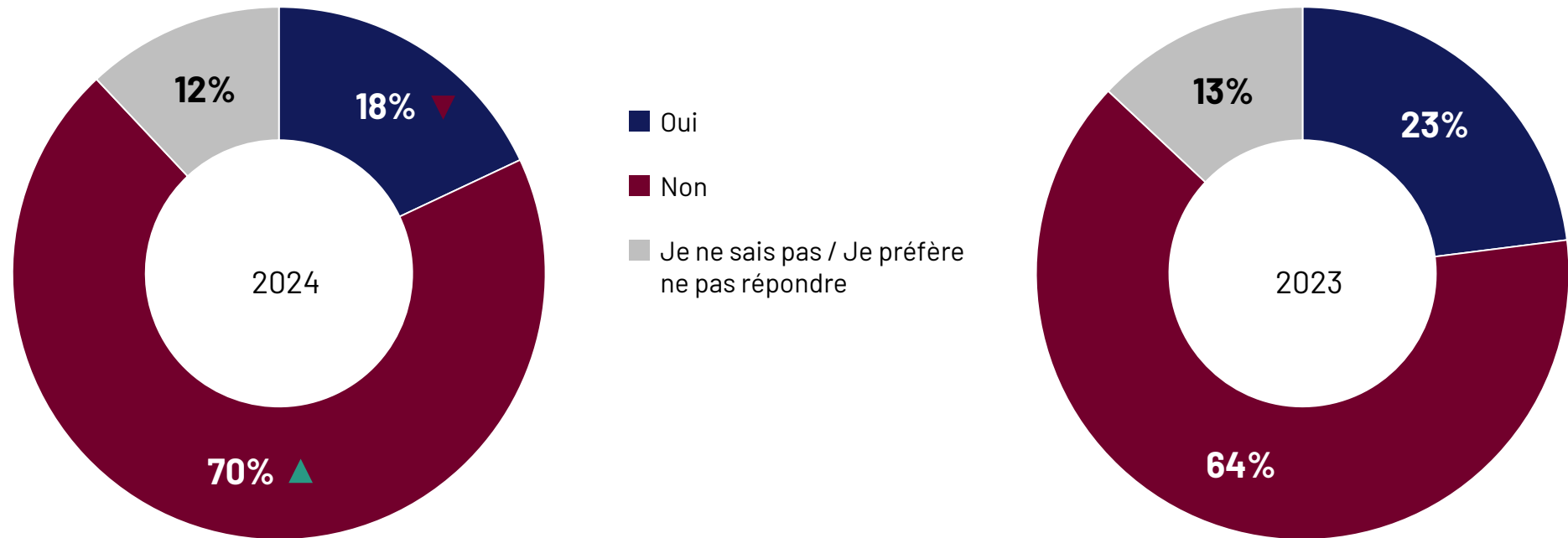
	TOTAL [A]	GENRE		ÂGE			RÉGION			
		Homme [B]	Femme [C]	18 à 34 ans [D]	35 à 54 ans [E]	55 ans et + [F]	Ouest [G]	Ontario [H]	Québec [I]	Atlantique [J]
Base:	1038	505	533	285	355	399	333	385	237	83
T2B TOTAL SATISFAIT(E)	23%	25%	21%	27% F	23%	20%	22%	22%	24%	27%
Très satisfait(e)	4%	6%	3%	8% F	4%	3%	4%	5%	5%	6%
Plutôt satisfait(e)	18%	20%	17%	19%	18%	18%	18%	17%	19%	21%
Plutôt insatisfait(e)	31%	30%	33%	33%	30%	32%	22%	33% G	41% GH	36% G
Très insatisfait(e)	38%	41%	35%	30%	41% D	42% D	48% HIJ	37% I	30%	33%
B2B TOTAL INSATISFAIT(E)	70%	71%	69%	63%	71% D	73% D	69%	70%	71%	68%
Je ne sais pas / Je préfère ne pas répondre	7%	4%	11% B	10%	6%	6%	8%	8% I	5%	5%

ABCDEFGHIJ Significativement supérieur au sous-groupe indiqué par la lettre.

Q3. Globalement, à quel point êtes-vous satisfait(e) ou insatisfait(e) du degré de responsabilité et de transparence dans les dépenses du gouvernement fédéral?

Moins de 2 personnes sur 10 (18 %) croient que le gouvernement fédéral fait du bon travail pour ce qui est de diriger son argent vers les enjeux les plus importants.

Le gouvernement fédéral fait du bon travail pour diriger son argent vers les enjeux prioritaires



Base: Tous les répondants – 2024 (n=1038); 2023 (n=1020)

Q4. En général, croyez-vous que le gouvernement fédéral fait du bon travail pour diriger son argent vers les enjeux les plus importants auxquels le Canada fait face?

▲ ▼ Significativement augmenté ou diminué par rapport à 2023

Le gouvernement fédéral fait du bon travail pour diriger son argent selon les groupes socio-démographiques

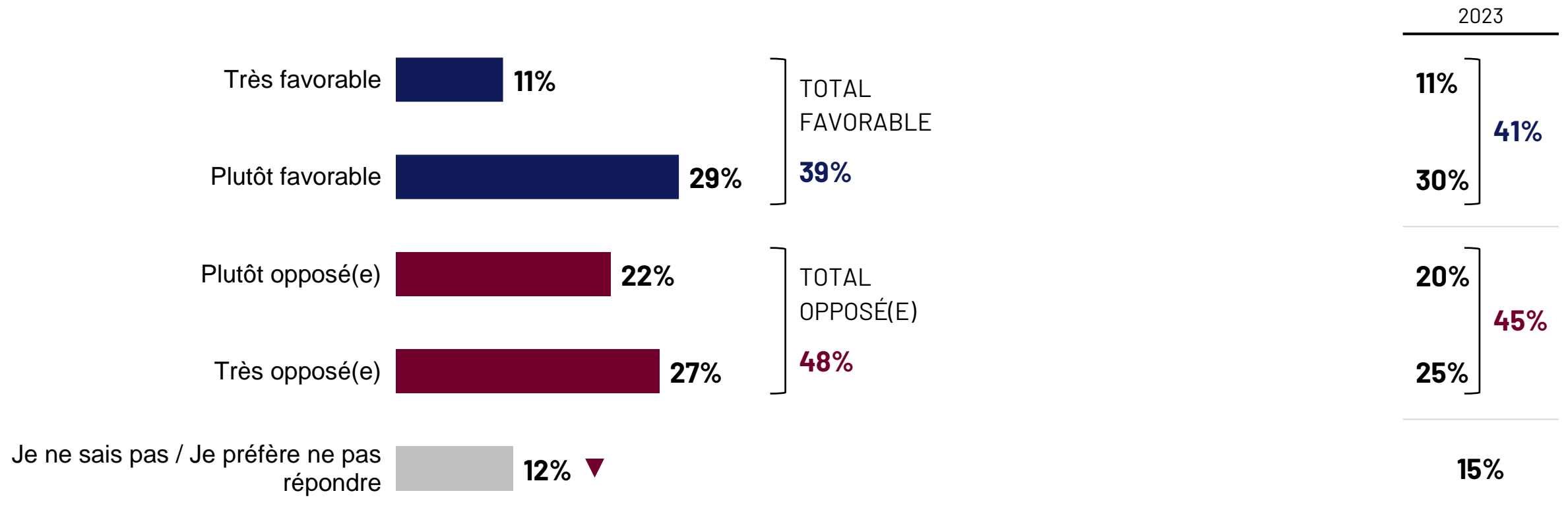
	TOTAL [A]	GENRE		ÂGE			RÉGION			
		Homme [B]	Femme [C]	18 à 34 ans [D]	35 à 54 ans [E]	55 ans et + [F]	Ouest [G]	Ontario [H]	Québec [I]	Atlantique [J]
Base:	1038	505	533	285	355	399	333	385	237	83
Oui	18%	21% C	16%	25% EF	16%	16%	17%	17%	24% GHJ	14%
Non	70%	71%	68%	67%	72%	70%	73% I	70%	64%	72%
Je ne sais pas / Je préfère ne pas répondre	12%	7%	16% B	8%	12%	14% D	10%	13%	11%	14%

ABCDEFGHIJ Significativement supérieur au sous-groupe indiqué par la lettre.

Q4. En général, croyez-vous que le gouvernement fédéral fait du bon travail pour diriger son argent vers les enjeux les plus importants auxquels le Canada fait face?

Les Canadiens restent divisés sur la tarification du carbone, la population étant légèrement plus susceptible de s'y opposer (48 %) qu'à y être favorable (39%).

Soutien à la tarification du carbone



Base: Tous les répondants – 2024 (n=1038); 2023 (n=1020)
 Q5. Dans quelle mesure êtes-vous favorable ou opposé(e) à la tarification du carbone?

▲ ▼ Significativement augmenté ou diminué par rapport à 2023

Soutien à la tarification du carbone selon les groupes socio-démographiques

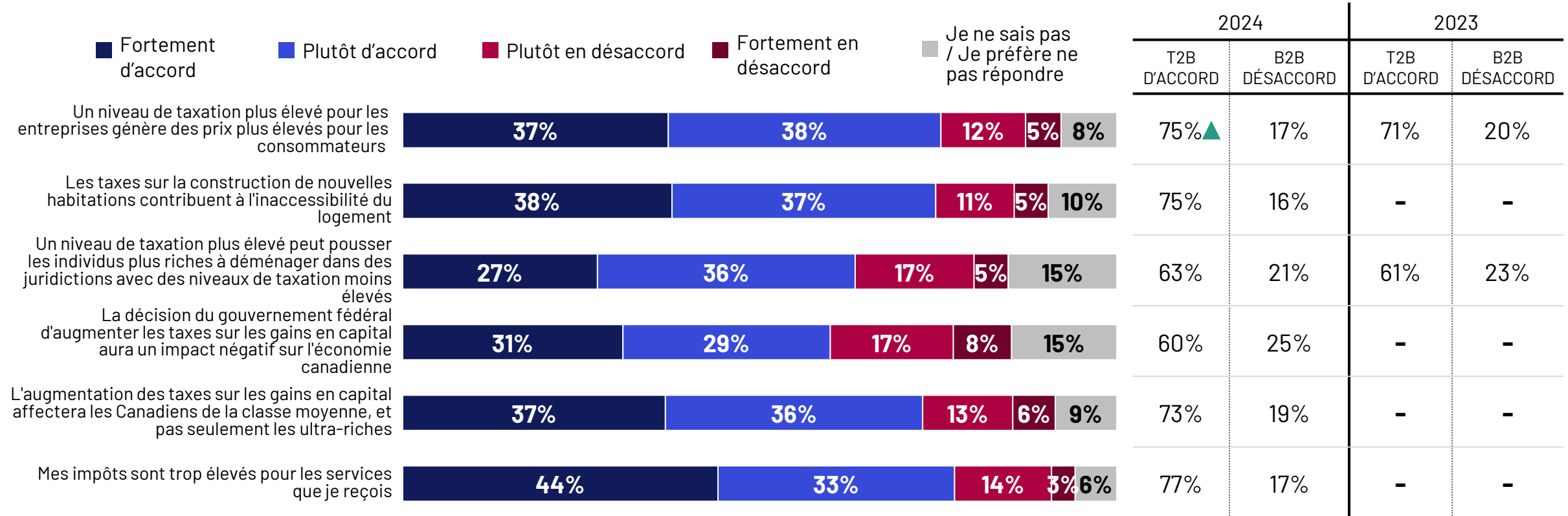
	TOTAL [A]	GENRE		ÂGE			RÉGION			
		Homme [B]	Femme [C]	18 à 34 ans [D]	35 à 54 ans [E]	55 ans et + [F]	Ouest [G]	Ontario [H]	Québec [I]	Atlantique [J]
Base:	1038	505	533	285	355	399	333	385	237	83
T2B TOTAL FAVORABLE	39%	43% C	36%	42%	39%	38%	38%	39%	44%	38%
Très favorable	11%	14% C	8%	12%	9%	12%	9%	11% J	16% GJ	4%
Plutôt favorable	29%	29%	28%	31%	30%	26%	29%	27%	28%	34%
Plutôt opposé(e)	22%	19%	24%	25%	22%	20%	23%	23%	19%	20%
Très opposé(e)	27%	30% C	23%	20%	26%	31% D	32% I	26% I	15%	39% HI
B2B TOTAL OPPOSÉ(E)	48%	50%	47%	45%	48%	51%	55% I	48% I	34%	59% I
Je ne sais pas / Je préfère ne pas répondre	12%	7%	17% B	13%	13%	11%	7%	13% GJ	22% GHJ	3%

Q5. Dans quelle mesure êtes-vous favorable ou opposé(e) à la tarification du carbone?

ABCDEFGHIJ Significativement supérieur au sous-groupe indiqué par la lettre.

Les trois quarts des Canadiens croient qu'une hausse de l'impôt des entreprises entraîne une hausse des prix pour les consommateurs et que les taxes sur les logements neufs contribuent à l'inabordabilité.

Perceptions et impact des taux d'imposition



Base: Tous les répondants – 2024 (n=1038); 2023 (n=1020)
 Q6. À quel point êtes-vous d'accord ou en désaccord avec les énoncés suivants?

▲▼ Significativement augmenté ou diminué par rapport à 2023

Perceptions et impact des taux d'imposition selon les groupes socio-démographiques (1/6)

Un niveau de taxation plus élevé pour les entreprises génère des prix plus élevés pour les consommateurs

	TOTAL [A]	GENRE		ÂGE			RÉGION			
		Homme [B]	Femme [C]	18 à 34 ans [D]	35 à 54 ans [E]	55 ans et + [F]	Ouest [G]	Ontario [H]	Québec [I]	Atlantique [J]
Base:	1038	505	533	285	355	399	333	385	237	83
T2B TOTAL D'ACCORD	75%	76%	75%	74%	77%	75%	75%	77%	72%	80%
Fortement d'accord	37%	38%	36%	38%	40%	34%	38%	37%	32%	48% I
Plutôt d'accord	38%	38%	39%	35%	37%	41%	37%	40%	40%	32%
Plutôt en désaccord	12%	13%	11%	13%	10%	13%	11%	11%	15%	11%
Fortement en désaccord	5%	6%	4%	5%	5%	5%	5%	5%	5%	5%
B2B TOTAL DÉSAACCORD	17%	19%	15%	18%	15%	18%	16%	16%	19%	16%
Je ne sais pas / Je préfère ne pas répondre	8%	5%	10% B	9%	7%	7%	9%	7%	9%	4%

Q6. À quel point êtes-vous d'accord ou en désaccord avec les énoncés suivants?

ABCDEFGHIJ Significativement supérieur au sous-groupe indiqué par la lettre.

Perceptions et impact des taux d'imposition selon les groupes socio-démographiques (2/6)

Les taxes sur la construction de nouvelles habitations contribuent à l'inaccessibilité du logement

	TOTAL [A]	GENRE		ÂGE			RÉGION			
		Homme [B]	Femme [C]	18 à 34 ans [D]	35 à 54 ans [E]	55 ans et + [F]	Ouest [G]	Ontario [H]	Québec [I]	Atlantique [J]
Base:	1038	505	533	285	355	399	333	385	237	83
T2B TOTAL D'ACCORD	75%	75%	74%	74%	77%	73%	74%	75%	71%	82% I
Fortement d'accord	38%	40%	35%	39%	38%	36%	39%	37%	34%	44%
Plutôt d'accord	37%	35%	39%	35%	39%	37%	35%	38%	37%	38%
Plutôt en désaccord	11%	13% C	9%	11%	11%	11%	11%	11%	11%	11%
Fortement en désaccord	5%	5%	4%	5%	3%	6% E	4%	5%	6%	3%
B2B TOTAL DÉSAACCORD	16%	19% C	13%	17%	14%	17%	15%	16%	18%	13%
Je ne sais pas / Je préfère ne pas répondre	10%	6%	13% B	9%	9%	10%	11%	9%	11% J	5%

Q6. À quel point êtes-vous d'accord ou en désaccord avec les énoncés suivants?

ABCDEFGHIJ Significativement supérieur au sous-groupe indiqué par la lettre.

Perceptions et impact des taux d'imposition selon les groupes socio-démographiques (3/6)

Un niveau de taxation plus élevé peut pousser les individus plus riches à déménager dans des juridictions avec des niveaux de taxation moins élevés

	TOTAL [A]	GENRE		ÂGE			RÉGION			
		Homme [B]	Femme [C]	18 à 34 ans [D]	35 à 54 ans [E]	55 ans et + [F]	Ouest [G]	Ontario [H]	Québec [I]	Atlantique [J]
Base:	1038	505	533	285	355	399	333	385	237	83
T2B TOTAL D'ACCORD	63%	69% C	58%	65%	63%	63%	63%	66%	62%	60%
Fortement d'accord	27%	32% C	23%	28%	30%	24%	30%	27%	25%	25%
Plutôt d'accord	36%	37%	35%	38%	32%	38%	33%	39%	38%	34%
Plutôt en désaccord	17%	16%	17%	16%	18%	16%	13%	17%	21% G	19%
Fortement en désaccord	5%	5%	5%	4%	5%	5%	6% J	5%	5%	1%
B2B TOTAL DÉSAACCORD	21%	21%	22%	21%	23%	21%	18%	21%	26% G	20%
Je ne sais pas / Je préfère ne pas répondre	15%	10%	20% B	14%	15%	16%	19% HI	13%	12%	20%

Q6. À quel point êtes-vous d'accord ou en désaccord avec les énoncés suivants?

ABCDEFGHIJ Significativement supérieur au sous-groupe indiqué par la lettre.

Perceptions et impact des taux d'imposition selon les groupes socio-démographiques (4/6)

La décision du gouvernement fédéral d'augmenter les taxes sur les gains en capital aura un impact négatif sur l'économie canadienne

	TOTAL [A]	GENRE		ÂGE			RÉGION			
		Homme [B]	Femme [C]	18 à 34 ans [D]	35 à 54 ans [E]	55 ans et + [F]	Ouest [G]	Ontario [H]	Québec [I]	Atlantique [J]
Base:	1038	505	533	285	355	399	333	385	237	83
T2B TOTAL D'ACCORD	60%	63% C	57%	64% F	63% F	55%	64% I	60% I	52%	64% I
Fortement d'accord	31%	34% C	28%	31%	33%	29%	33% I	31% I	24%	39% I
Plutôt d'accord	29%	29%	29%	33% F	30%	26%	31%	29%	28%	25%
Plutôt en désaccord	17%	16%	18%	18%	17%	17%	14%	18%	21% G	15%
Fortement en désaccord	8%	10% C	6%	6%	8%	10%	7%	7%	13% GH	6%
B2B TOTAL DÉSACCORD	25%	26%	25%	23%	25%	27%	20%	26%	34% GHJ	21%
Je ne sais pas / Je préfère ne pas répondre	15%	11%	19% B	13%	12%	19% E	16%	14%	15%	14%

Q6. À quel point êtes-vous d'accord ou en désaccord avec les énoncés suivants?

ABCDEFGHIJ Significativement supérieur au sous-groupe indiqué par la lettre.

Perceptions et impact des taux d'imposition selon les groupes socio-démographiques (5/6)

L'augmentation des taxes sur les gains en capital affectera les Canadiens de la classe moyenne, et pas seulement les ultra-riches

	TOTAL [A]	GENRE		ÂGE			RÉGION			
		Homme [B]	Femme [C]	18 à 34 ans [D]	35 à 54 ans [E]	55 ans et + [F]	Ouest [G]	Ontario [H]	Québec [I]	Atlantique [J]
Base:	1038	505	533	285	355	399	333	385	237	83
T2B TOTAL D'ACCORD	73%	73%	72%	73%	75%	71%	72%	74%	69%	79% I
Fortement d'accord	37%	36%	38%	35%	37%	38%	39%	36%	34%	41%
Plutôt d'accord	36%	38%	35%	38%	38%	33%	33%	38%	35%	38%
Plutôt en désaccord	13%	13%	12%	12%	11%	14%	11%	14%	15%	9%
Fortement en désaccord	6%	8% C	4%	5%	6%	7%	6%	4%	10% H	6%
B2B TOTAL DÉSAACCORD	19%	21% C	16%	18%	17%	21%	17%	17%	24% GH	15%
Je ne sais pas / Je préfère ne pas répondre	9%	5%	12% B	10%	8%	8%	11% I	8%	7%	6%

Q6. À quel point êtes-vous d'accord ou en désaccord avec les énoncés suivants?

ABCDEFGHIJ Significativement supérieur au sous-groupe indiqué par la lettre.

Perceptions et impact des taux d'imposition selon les groupes socio-démographiques (6/6)

Mes impôts sont trop élevés pour les services que je reçois

	TOTAL [A]	GENRE		ÂGE			RÉGION			
		Homme [B]	Femme [C]	18 à 34 ans [D]	35 à 54 ans [E]	55 ans et + [F]	Ouest [G]	Ontario [H]	Québec [I]	Atlantique [J]
Base:	1038	505	533	285	355	399	333	385	237	83
T2B TOTAL D'ACCORD	77%	77%	77%	79% F	82 F%	72%	81% I	76%	74%	79%
Fortement d'accord	44%	46%	42%	44%	49% F	40%	46%	43%	42%	48%
Plutôt d'accord	33%	31%	35%	35%	32%	32%	35%	33%	32%	31%
Plutôt en désaccord	14%	16%	12%	12%	11%	16% E	10%	16% H	15%	15%
Fortement en désaccord	3%	3%	3%	2%	2%	5%	4%	3%	3%	-
B2B TOTAL DÉSAACCORD	17%	19%	15%	15%	14%	21% DE	14%	19%	18%	15%
Je ne sais pas / Je préfère ne pas répondre	6%	4%	8% B	7%	4%	7%	5%	5%	7%	7%

Q6. À quel point êtes-vous d'accord ou en désaccord avec les énoncés suivants?

ABCDEFGHIJ Significativement supérieur au sous-groupe indiqué par la lettre.

MERCI

Derek Brasier
Vice président
Derek.Brasier@Ipsos.com

Hyejin Park
Gestionnaire de comptes
Hyejin.Park@Ipsos.com